

Estimaciones agrícolas

Informe semanal

21 de septiembre de 2023

Secretaría de Agricultura,
Ganadería y Pesca



Ministerio de Economía
Argentina

INFORME SEMANAL al 21 de septiembre de 2023

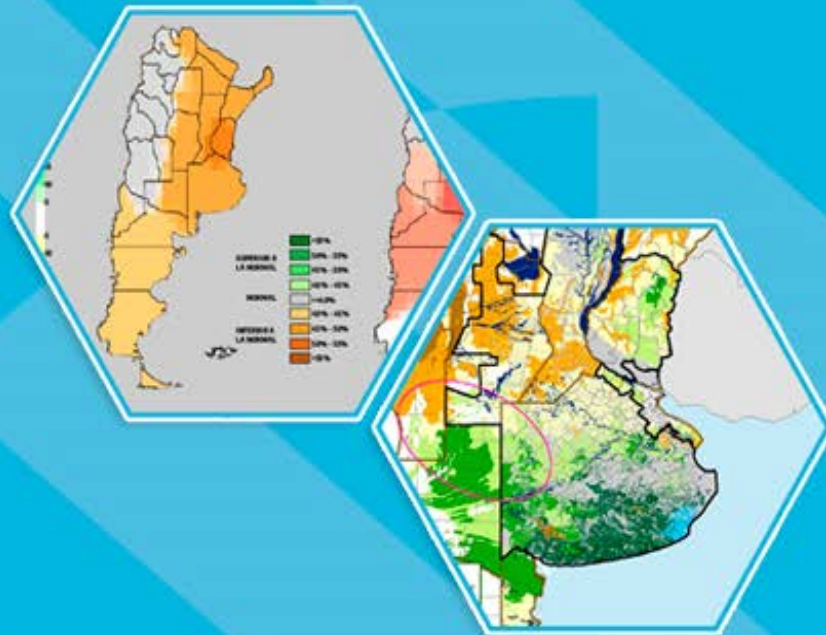
Índice

- ✓ Panorama Agroclimático
 - Precipitaciones
 - Temperaturas
 - Estado de las reservas hídricas
- ✓ Evolución de los cultivos al 21/09/2023
 - Cosecha Fina, Campaña 23/24 (Cártamo, Cebada, Colza, Garbanzo, Lino, Trigo)
 - Cosecha Gruesa, Campaña 22/23 (Algodón, Maíz)
 - Cosecha Gruesa, Campaña 23/24 (Arroz, Girasol, Maíz)
- ✓ Mapa de delegaciones
- ✓ Avance de la cosecha de algodón 22/23
- ✓ Avance de la siembra de girasol 23/24
- ✓ Área sembrada de Granos y Algodón, 2012/2013 - 2021/2022
- ✓ Volúmenes de producción de Granos y Algodón, 2012/2013 - 2021/2022
- ✓ Producción de cultivos en la República Argentina, 2021/2022
- ✓ Humedad del suelo y aspecto del cultivo (Trigo)

Si desea alguna aclaración respecto a la información presentada en este reporte, puede comunicarse con el 011-4349-2758 o vía e-mail a: direstiagri@magyp.gob.ar

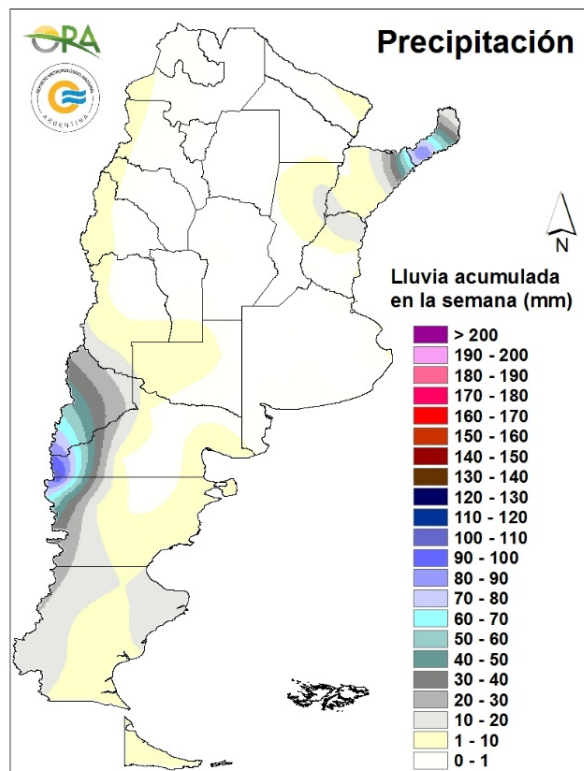


Panorama Agroclimático



PRECIPITACIONES

Los mayores acumulados de los últimos siete días se reportaron en la región cordillerana de Patagonia, principalmente en el noroeste, donde se destacan El Bolsón (106mm) y Bariloche (102mm). También se registraron eventos significativos en Misiones, con máximos locales en Oberá (86mm) y Posadas (73mm). Algunas lluvias menores se dieron en el norte de Entre Ríos y en la región costera de Santa Cruz, mientras que en el resto del país resultaron escasas o nulas.

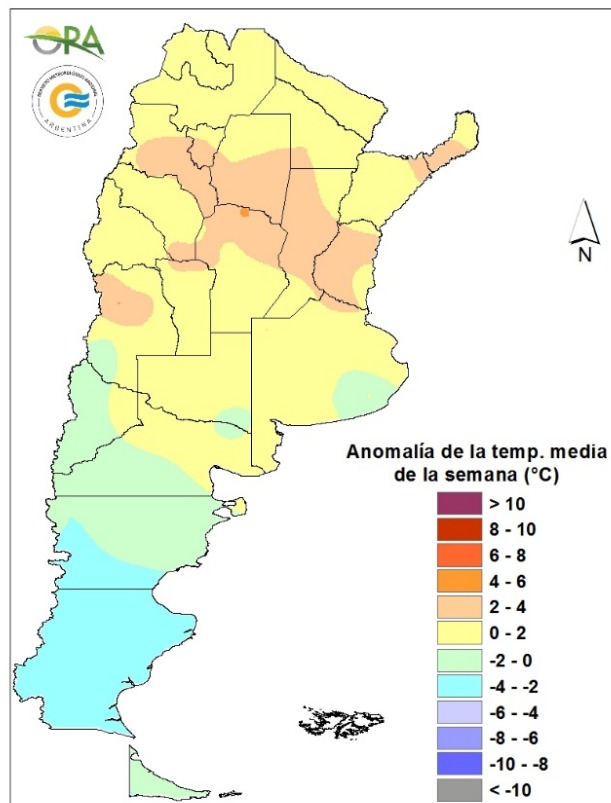


Precipitaciones acumuladas en la semana

No se esperan grandes acumulados de precipitación en la semana. Entre miércoles y viernes se esperan lluvias en zonas cordilleranas de Mendoza, Neuquén y Río Negro, además de algunos eventos al este y centro de Chubut y Río Negro en el mismo periodo. Para el viernes se esperan lluvias aisladas y de variada intensidad en el centro y este de La Pampa, Buenos Aires, centro y sur de Córdoba y Santa Fe y también en Entre Ríos. Entre sábado y martes de la próxima semana se podrían dar precipitaciones y posibilidad de nieve en Tierra del Fuego y zonas cordilleranas de Santa Cruz y Chubut.

TEMPERATURAS

Las temperaturas medias de los últimos siete días fueron levemente superiores a las normales en la mayor parte del centro y norte del país y particularmente en el norte de Córdoba, donde las anomalías térmicas alcanzaron los 4,3°C por encima de la media. En Patagonia, fueron significativamente inferiores a las normales, en tanto que en el resto del país se dieron de acuerdo a lo esperado para la época del año. Las máximas superaron los 35°C en el centro y norte del país, e incluso los 40°C en diversas localidades del NOA y del NEA, destacándose Las Lomitas (42,2°C) y Rivadavia (40°C). Por otro lado, las heladas agronómicas se extendieron hasta la zona núcleo, mientras que las heladas meteorológicas afectaron principalmente a Patagonia, sectores cordilleranos, centro-sur de Buenos Aires y zonas serranas de Córdoba y San Luis. La mínima semanal absoluta se registró en Maquinchao (-10°C) y en las provincias pampeanas fue en Coronel Suárez (-1,3°C).

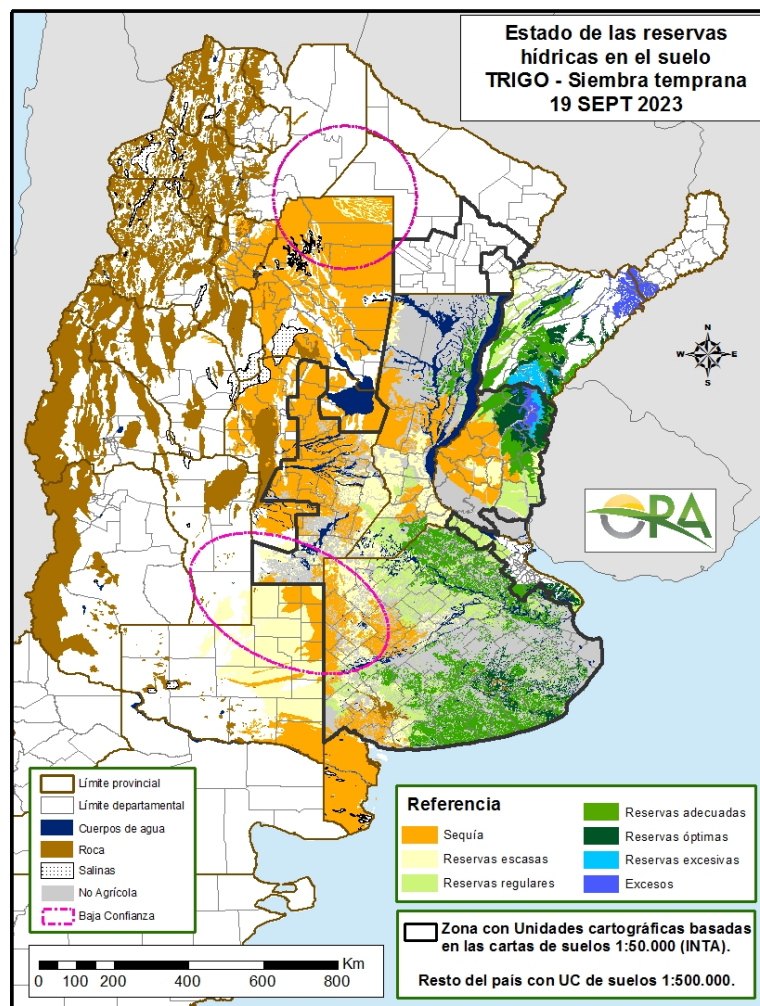


Anomalía de la temperatura media de la semana

Se esperan temperaturas medias normales a por debajo de lo normal en el sur y centro-sur del país, mientras que en el norte y centro-norte se prevén temperaturas normales a por debajo de lo normal. A partir del jueves y hasta el domingo, se pronostica un aumento en las temperaturas, principalmente en el norte y centro-norte con posibilidad de máximas sobre 40°C entre jueves y sábado en Formosa, este de Salta, Chaco y centro y norte de Santiago del Estero y con máximas sobre 35°C se extendería al norte de Santa Fe, Corrientes y Misiones. A partir del domingo se espera un leve descenso en la zona central que se extenderá de forma paulatina hacia el norte para el martes de la próxima semana.

ESTADO DE LAS RESERVAS HIDRICAS

El mapa corresponde a la estimación de contenido de agua en el primer metro de suelo para lotes con TRIGO DE SIEMBRA TEMPRANA. Valores locales de reservas pueden consultarse en http://www.ora.gob.ar/camp_actual_reservas.php. Se mantiene el desecamiento generalizado en la mayor parte del país debido a la escasez de lluvias de las últimas semanas y al paulatino incremento de las temperaturas y del consumo hídrico. Solo en el norte del Litoral, donde sí se vienen dando eventos de precipitación prevalecen zonas con reservas hídricas excesivas y excesos temporarios, manteniendo almacenajes adecuados y óptimos en el resto de la región. Por otro lado en el sudoeste de Entre Ríos y en buena parte de Santa Fe se profundizan las condiciones deficitarias, predominando los almacenajes escasos o insuficientes, conservándose niveles de humedad regulares únicamente en el extremo sur de dichas provincias. Lo mismo se observa en Córdoba y Santiago del Estero, sin probabilidades de mejoras significativas durante la próxima semana, teniendo en cuenta el pronóstico de precipitaciones. En la franja este de Buenos Aires desaparece los polígonos clasificados con reservas excesivas y merman los niveles de humedad, si bien prevalecen las reservas hídricas adecuadas. Hacia el oeste de Buenos Aires los almacenajes se tornan regulares y escasos, e incluso deficitarios, al igual que en el norte de La Pampa.



Mapa de reservas hídricas hecho a partir de datos meteorológicos del SMN y del INTA e información de suelos del INTA



Estado de los Cultivos



Cosecha Fina – Campaña 2023/2024

CÁRTAMO

En la provincia de Salta, el cultivo continúa presentando una buena condición gracias a la capacidad exploratoria de sus raíces en profundidad. En general, se encuentra atravesando etapas que van de la floración al llenado de granos, observándose una predominancia de este último estado fenológico.

CEBADA



En general, las cebadas presentan un buen aspecto y estado sanitario, a excepción de la zona oeste en donde se encuentran afectadas por el déficit hídrico que se presenta en la mayor parte de la región. Las etapas fenológicas predominantes son pleno macollaje e inicio de encañazón.



El cultivo está transitando las etapas de macollaje en la zona sur y de espigazón, en el norte, necesitando de lluvias para no ver afectado su desarrollo.



Los lotes de cebada presentan un estado regular a bueno. La mayoría está en etapa de encañado y entrando en floración los más avanzados.



La situación de falta de humedad en el suelo está afectando el normal desarrollo de este cultivo, el cual, actualmente, está en etapa de crecimiento, a la espera de lluvias para llegar a la floración con buena humedad en el perfil.



Los lotes implantados en el sur provincial se encuentran en muy buenas condiciones por las beneficiosas lluvias recibidas a principios de este mes. En cambio, en la región centro-norte, las escasas precipitaciones están comprometiendo al cultivo el cual ya está iniciando las etapas de mayor demanda hídrica.

COLZA

En la provincia de Buenos Aires, en la zona de Bragado, el cultivo evoluciona satisfactoriamente, atravesando la plena floración.

En la zona de Rosario del Tala, provincia de Entre Ríos, el cultivo está desarrollándose muy bien, sobre todo en aquellas zonas donde se registraron precipitaciones. Se observan lotes en plena floración, otros en formación de silicuas y los más avanzados formando grano, todos con muy buena ramificación. La mejora climática y la mayor cantidad de días soleados han permitido una mejora en el aspecto sanitario.

GARBANZO

En el norte de Córdoba, el garbanzo continúa evolucionando normalmente a pesar del acortamiento del ciclo por déficit hídrico. La mayoría se encuentra en floración, con algunos lotes más adelantados en la formación de cascabullos.

En la provincia de Salta, el cultivo realizado en condiciones de secano evoluciona mostrando una condición regular. La escasez hídrica condiciona los rendimientos potenciales, y acelera los ciclos. Fenológicamente se encuentran entre floración y llenado de granos. Los planteos realizados bajo riego, presentan muy buen estado general.

En Santiago del Estero, en áreas de la delegación Quimilí, el cultivo se encuentra en gran parte en etapas reproductivas. Las últimas precipitaciones registradas no fueron suficientes para la mejora hídrica del suelo, por lo que a fin de disminuir riesgos es imperante la ocurrencia de lluvias en el corto plazo.

En la provincia de Tucumán, el cultivo presenta buen aspecto, aunque ya en una etapa avanzada de fructificación con escasa humedad. Se estima que los rendimientos pueden verse afectados por tal condición.

LINO

El cultivo en la provincia de Entre Ríos presenta un buen estado, en etapa de ramificación, con aproximadamente el 40% de los implantados ya ingresando a floración. Se ha detectado roya, pero aún por debajo de los umbrales de daño.

TRIGO



En el noreste provincial la humedad de los perfiles se recuperó notablemente. Los trigos se encuentran en muy buenas condiciones en etapas de encañazón y emitiendo la hoja bandera los de siembra temprana, en tanto que los de las últimas fechas están aún en macollaje. Se están realizando labores de fertilización nitrogenada. Se observa ataques de roya amarilla en más del 70% de los lotes, que se están controlando con fungicidas.

En la región del noroeste (delegación Lincoln) las condiciones de humedad son buenas, en general, aunque van desmejorando hacia el oeste. El cultivo se encuentra en etapa de encañazón con aumento significativo en la necesidad de agua.

En la zona de la delegación Pehuajó no se produjeron precipitaciones lo que sumado a temperaturas máximas altas y fuertes vientos del oeste con muy baja humedad relativa, provocaron un mayor desecamiento de los suelos, comprometiendo el estado de los cultivos. Los trigos se encuentran en principio de encañazón y no superan los 20 cm de altura. Los mejores lotes se localizan en el sur de los partidos de Trenque Lauquen, Pehuajó y Carlos Casares.

En el centro-norte provincial (Bragado, Veinticinco de Mayo) los trigos evolucionan de manera adecuada presentando un buen estado general, beneficiados por las lluvias de principios de septiembre. De todas maneras, las registradas en lo que va del ciclo del cultivo han sido, en general, deficientes. Esta falta de humedad óptima y las temperaturas medias bajas, ralentizan algo el crecimiento de los canopeos, pero en general, la evolución es correcta, finalizando el macollaje e iniciando la encañazón. El estado sanitario es bueno y los principios de aparición de roya están siendo controlados químicamente.

En el este provincial (La Plata, General Madariaga) los trigos se encuentran en muy buen estado, transitando las etapas de macollaje a inicios de encañazón, con una performance óptima para lograr excelentes rendimientos.

En el centro (delegación Bolívar), las lluvias de principios de este mes favorecieron al cultivo que se ve en muy buenas condiciones. De todas maneras, hay algunos puntos al oeste de la delegación donde las lluvias fueron mínimas y presentan condiciones de sequía.

En la delegación Salliqueló, también se encuentran situaciones regulares a normales en cuanto a la disponibilidad hídrica. Los lugares en donde se observan algunos síntomas de estrés hídrico por falta de lluvias son el centro y sur de los partidos de Guamini y Adolfo Alsina y el sur de Salliqueló y Tres Lomas. La principal etapa fenológica es pleno macollaje y, en menor proporción, comienzo de encañazón.

En el sudeste, el cultivo presenta óptimas condiciones con buena humedad en el suelo, en etapas de comienzo hasta pleno macollaje. Se han realizado aplicaciones tempranas de nitrógeno previas a las lluvias de la semana pasada.

En la delegación Bahía Blanca la semana transcurrió sin precipitaciones, por lo que es compleja la situación hídrica. Si bien el estadio generalizado es el de macollaje y los requerimientos en esta etapa no son altos, se necesita una lluvia importante ya que comienzan los días con temperaturas más elevadas y el desarrollo de las plantas comenzará a ser mayor. La condición en el área norte es buena a regular y en el sur es regular.



En la región centro-sur el cultivo está entre pleno macollaje y principio de elongación del tallo con bueno a regular estado general. Las lluvias caídas a principios de septiembre mejoraron el estado, pero son insuficientes para hacer frente a la demanda de las próximas fases.

En el norte se mantienen las condiciones adversas por causa del estrés hídrico y calórico generando un impacto negativo en la condición del cultivo, el cual se encuentra transitando el período de encañazón a espigazón, plena etapa crítica.



El cultivo se desarrolla en etapas de plena floración a formación de grano en condiciones generales regulares como producto de la falta de humedad. No obstante, hubo mejoras en los cuadros que recibieron aportes oportunos de lluvias en su etapa de desarrollo, que marcarían rindes un poco más prometedores.



El cultivo se encuentra entre finales de macollaje y espigazón. La falta de agua en algunos sectores comienza a menguar la condición de los lotes. Pese a esto, su estado sigue siendo, en su mayoría, bueno y muy bueno hacia el este de la provincia donde las reservas hídricas son adecuadas. Hacia el oeste se visualizan manchones pálidos por falta de agua.



La situación de falta de humedad en el suelo es preocupante y está afectando el normal desarrollo del cultivo. Actualmente está en etapa de macollaje, con algunos lotes ingresando a la etapa de encañazón, a la espera de que se registren buenas lluvias para llegar a la floración con adecuada humedad en el perfil.



No se registraron precipitaciones por lo que la situación edáfica es regular. El cultivo, que en su mayoría se realiza bajo riego, se encuentra en buenas condiciones, no siendo así para los que se realizan en secano debido a las escasas lluvias.



El desarrollo del cultivo en el norte provincial es muy dispar variando de malo a muy bueno, según disponibilidad hídrica. Mejoró mucho con las lluvias de principios de septiembre, de todas maneras en el departamento Nueve de Julio los registros no alcanzaron a recuperar el cultivo.

En la región centro los trigos transitan las etapas de encañazón, hoja bandera visible, emergencia de espiga y los más adelantados, antesis. Las condiciones climáticas con temperaturas elevadas, vientos intensos y baja humedad relativa dan como resultado un aumento de los síntomas de estrés hídrico haciendo que baje la cantidad de cuadros en estado bueno e incrementen, en gran proporción, los lotes regulares y malos.

En la zona sur (Casilda, Venado Tuerto), el cultivo se observa con un adecuado nivel de evolución, transitando la fase de encañazón y, en el caso de los lotes de implantación más temprana, emitiendo la hoja bandera. Las expectativas de lograr buenos rendimientos se confirman, especialmente por el promedio de macollos logrados, pero siempre dependiendo de futuras precipitaciones y de la no ocurrencia de heladas tardías. Las condiciones predisponentes para la diseminación de roya anaranjada y mancha amarilla determinan que se intensifiquen las aplicaciones de fungicidas foliares.



Durante esta semana primaron las condiciones muy variables, con grandes amplitudes térmicas, vientos importantes y muy cambiantes y casi sin lluvias. Esta situación ha ido secando los suelos y complicando el desarrollo del cultivo que, en su mayoría, está entre floración e inicios de llenado de granos, aunque todavía hay algunos lotes en etapa vegetativa por las demoras en las siembras de esta campaña. La implantación y primera parte vegetativa tuvieron buen desarrollo, pero las posibilidades de buenos rindes se achicaron a medida que pasaron los días sin lluvias. Los registros de las semanas anteriores no fueron suficientes para revertir la situación.



Las temperaturas en aumento y la falta de precipitaciones continúan comprometiendo la situación hídrica del cultivo, afectando los rendimientos potenciales de los planteos a secano. Los lotes, en su mayoría, se encuentran en la etapa de llenado de granos. Los de ciclo corto ya están en etapa de madurez con importante pérdida de humedad y de continuar el tiempo seco permitirá acelerar este proceso.

Cosecha Gruesa – Campaña 2022/2023

ALGODÓN

Con la cosecha de los últimos lotes en el norte de Santa Fe (zona de bajos meridionales), se da por finalizada la campaña.

Cosecha Gruesa – Campaña 2023/2024

ARROZ

En la provincia de Corrientes es inminente el comienzo de la siembra. Si bien los ríos internos de la provincia presentan buen caudal, las represas aún no poseen agua suficiente pudiendo afectar la superficie a implantar.

En la zona de Rosario del Tala, provincia de Entre Ríos, con el impulso de la buena campaña precedente se ha iniciado, incipientemente, la siembra en lotes aislados, de forma de anticiparse a las precipitaciones pronosticadas.

GIRASOL



En la zona de la delegación Charata, los cuadros de girasol avanzan en buen estado general, en su mayoría. Todavía muchos están en sus primeras etapas de desarrollo con algunos retrasos en la distribución espacial de plantas.

En la zona de la delegación Roque Sáenz Peña, el cultivo presenta una condición general regular, y avanza en etapas entre plena floración y llenado de grano.



En la delegación Paraná, la siembra se encuentra condicionada a la mejora en la humedad del suelo, principalmente en el noroeste.



En la zona norte, correspondiendo a la delegación Avellaneda, los departamentos del este, ya se encuentran sembrados, mientras que en Nueve de Julio, solamente se ha sembrado el 30%

de la superficie estimada. El avance y la incorporación de superficie se encuentran restringidos a la ocurrencia de precipitaciones. La mayoría de los lotes ya implantados se encuentra en llenado.

En Rafaela, la siembra se encuentra detenida por falta de humedad en el suelo. Si bien, en general, tuvieron buenas emergencias, se comienzan a ver síntomas de estrés hídrico.

Comenzó la siembra de este cultivo en el área de la delegación Cañada de Gómez, en algunos casos, con la cama de siembra seca a la espera de precipitaciones.



Continúa avanzando la siembra en la zona de la delegación Quimilí. Se estima un incremento de la superficie respecto de la campaña anterior. La siembra actual corresponde a los departamentos del sur de la delegación (Rivadavia y Belgrano). Durante los meses de octubre y noviembre, se sembrará en el resto de la delegación.

MAÍZ



Se ha iniciado la siembra en la región noroeste (delegación Lincoln), con un moderado ritmo de avance teniendo en cuenta la escasez de precipitaciones.

También comenzó en la zona de la delegación Bragado, luego de las precipitaciones registradas los días pasados, estimándose una superficie similar a la de la campaña anterior. La relación entre maíces de siembra temprana versus los de tardía sería de 60/40, proporción que podría variar, incrementando los tardíos si se demoran las precipitaciones.



Continúa avanzando de forma sostenida la siembra en la delegación Marcos Juárez, principalmente en el centro y sur del departamento homónimo. Las restantes zonas, con humedad acotada, avanzan en función de la misma.

Se dio inicio a la siembra de los primeros lotes en el departamento San Justo, en el norte provincial.



En la delegación Paraná la siembra avanza a medida que se dan mejoras de humedad en los perfiles. A la fecha, la superficie implantada alcanza el 20% del total estimado.

En la zona de Rosario del Tala, la siembra de maíces tempranos en zona centro oeste sigue demorada a la espera de que mejoren las condiciones hídricas. En el departamento Victoria el avance de siembra se ubica en un 40% contrastando con el de Villaguay que se encuentra en un 70%. En las zonas donde llovió y se encuentra humedad en los primeros 7 cm del suelo, los lotes se hallan germinados con buen stand de plantas.



En el norte provincial, delegación Avellaneda, se completó la expectativa de siembra del maíz temprano en los departamentos San Javier y General Obligado. En Vera el avance es del 70%, mientras que en Nueve de Julio no se ha iniciado aún. El cultivo está, actualmente, emergiendo o, la mayor parte, en estado vegetativo, en buenas condiciones.

En la zona de Rafaela, la siembra se encuentra detenida por la escasez de humedad en la cama de siembra. Tal situación podría afectar seriamente a la cuenca lechera, donde el maíz temprano es fundamental para la alimentación animal.

La humedad del suelo se mantiene muy acotada en la zona de Cañada de Gómez, razón por la cual la siembra avanza lentamente, y restringida a aquellas zonas con mejor estado hídrico. El avance de siembra ronda el 22% en promedio. Los lotes se encuentran limpios sin malezas, y el nivel tecnológico aplicado es alto.

De igual modo, en la zona de Casilda, la siembra avanza en función del estado de humedad de los suelos, por lo que en aquellos con menor contenido hídrico, el inicio se encuentra restringido a la ocurrencia de precipitaciones.

En la zona de Venado Tuerto, continúa la siembra con buen ritmo y en condiciones muy buenas para la implantación. Se está realizando la fertilización nitrogenada incorporada antes de la siembra.



Anexo



AVANCE DE LA COSECHA DE ALGODÓN

CAMPAÑA: 2022/2023 (*)

DELEGACIÓN	ÁREA SEMBRADA <i>Hectáreas</i>	17/08 %	24/08 %	31/08	07/09	14/09	21/09
CATAMARCA	450	100	100	100	100	100	100
Río Cuarto	800	100	100	100	100	100	100
San Francisco	200	100	100	100	100	100	100
Villa María	350	100	100	100	100	100	100
CORDOBA	1.350	100	100	100	100	100	100
CORRIENTES	60	100	100	100	100	100	100
Charata	100.100	100	100	100	100	100	100
Pcia. R.S.Peña	67.600	100	100	100	100	100	100
CHACO	167.700	100	100	100	100	100	100
FORMOSA	4.000	100	100	100	100	100	100
SALTA	19.020	100	100	100	100	100	100
SANLUIS	5.000	100	100	100	100	100	100
SANTA FE	154.500	92	94	95	98	99	100
STGO. ESTERO (Quimilí)	111.300	100	100	100	100	100	100
STGO. ESTERO	69.500	100	100	100	100	100	100
SANTIAGO DEL ESTERO	180.800	100	100	100	100	100	100
TOTAL PAÍS							
	22/23	98	98	98	99	99,62	100
	21/22	100	99,9	99,9	99,96	99,96	100

(*) Cifras Provisorias

AVANCE DE LA SIEMBRA DE GIRASOL
CAMPAÑA: 2023/2024 (*)

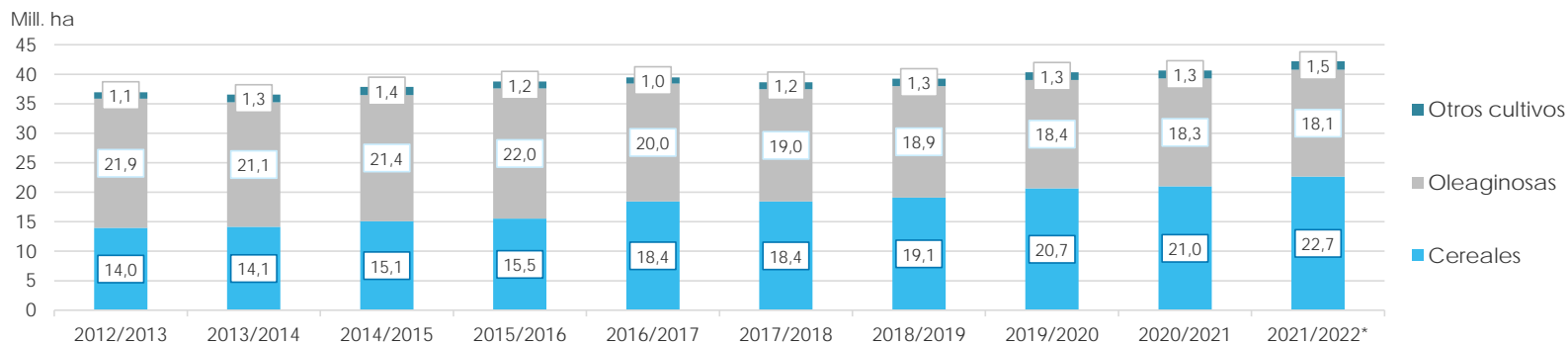
DELEGACIÓN	ÁREA A SEMBRAR <i>Hectáreas</i>	17/08	24/08	31/08	07/09	14/09	21/09
		%	%	%	%	%	%
Bahía Blanca	3.900						
Bolívar	92.500						
Bragado	11.000						
General Madariaga	85.000						
Junín	4.000						
La Plata	10.000						
Lincoln	38.000						
Pehuajó	93.000						
Pergamino	3.330						
Pigüé	90.000						
Salliqueló	160.000						
Tandil	280.000						
Tres Arroyos	327.023						
25 de Mayo	51.000						
BUENOS AIRES	23/24	1.248.753	0	0	0	0	0
	22/23	1.266.672	0	0	0	0	0
Laboulaye	73.829						
Marcos Juárez	25.000						
Río Cuarto	20.000						
San Francisco	30.000						3
Villa María	9.550						
CÓRDOBA	23/24	158.379	0	0	0	0	1
	22/23	152.179	0	0	3	5	9
Paraná	14.690				18	31	67
Rosario del Tala	6.000						
ENTRE RÍOS	23/24	20.690	0	0	0	13	22
	22/23	20.090	0	0	0	70	100
General Pico	159.200						
Santa Rosa	112.000						
LA PAMPA	23/24	271.200	0	0	0	0	0
	22/23	281.900	0	0	0	0	0
Avellaneda	139.500		59	71	80	82	92
Cañada de Gómez	10.000						30
Casilda	8.000						31
Rafaela	143.800			13	41	58	68
Venado Tuerto	1.000						68
SANTA FE	23/24	302.300	27	39	57	66	76
	22/23	388.015	13	33	65	89	95
CATAMARCA	50						
CORRIENTES	700				100	100	100
CHACO (Charata)	140.000		12	29	32	33	46
CHACO (Pcia. R. S. Peña)	129.000		3	3	10	10	34
FORMOSA	3.100						
JUJUY	0						
MISIONES	0						
SALTA	1.500						
SAN LUIS	80.000						
STGO. ESTERO	5.000						
STGO. ESTERO (Quimilí)	36.000					54	62
TUCUMÁN	130						
TOTAL PAÍS	23/24	2.396.802	4	7	9	11	15
	22/23	2.465.201	4	8	14	19	21

(*) Cifras Provisorias

ÁREA SEMBRADA DE GRANOS Y ALGODÓN DE LA REPÚBLICA ARGENTINA (en Ha)
CAMPAÑAS 2012/2013- 2021/2022 (*)

CULTIVOS	2012/2013	2013/2014	2014/2015	2015/2016	2016/2017	2017/2018	2018/2019	2019/2020	2020/2021	2021/2022*
ALPISTE	14.000	28.000	26.000	19.000	32.000	15.000	27.000	15.000	30.270	27.500
ARROZ	233.000	243.000	239.000	215.000	206.000	202.000	195.000	185.000	200.000	205.000
AVENA	1.224.000	1.460.000	1.340.000	1.329.000	1.350.000	1.151.000	1.364.000	1.485.000	1.405.500	1.482.890
CEBADA	1.876.000	1.342.000	1.082.000	1.514.000	980.000	1.020.000	1.353.100	1.277.000	1.237.000	1.635.620
CENTENO	163.000	310.000	319.000	332.000	307.000	323.000	345.000	726.000	668.000	919.730
MAIZ	6.100.000	6.100.000	6.000.000	6.900.000	8.480.000	9.140.000	9.000.000	9.500.000	9.750.000	10.670.000
MIJO	41.300	16.000	11.000	13.000	6.940	6.380	8.000	11.000	17.000	22.700
SORGO GRANIFERO	1.158.000	997.000	840.000	843.000	728.000	640.000	530.000	520.000	980.000	943.150
TRIGO	3.160.000	3.650.000	5.260.000	4.380.000	6.360.000	5.930.000	6.290.000	6.950.000	6.700.000	6.750.000
Subtotal Cereales	13.969.300	14.146.000	15.117.000	15.545.000	18.449.940	18.427.380	19.112.100	20.669.000	20.987.770	22.656.590
CARTAMO	119.000	9.000	44.000	80.000	26.000	35.000	28.650	27.000	6.000	5.150
COLZA	93.000	72.000	56.000	37.000	25.000	18.300	18.700	16.600	19.000	25.800
GIRASOL	1.660.000	1.300.000	1.465.000	1.435.000	1.860.000	1.704.000	1.826.000	1.400.000	1.628.000	1.969.000
LINO	15.000	18.000	15.000	17.000	13.000	12.400	14.200	9.000	14.200	11.000
SOJA	20.000.000	19.700.000	19.790.000	20.479.000	18.057.000	17.260.000	17.000.000	16.900.000	16.650.000	16.094.000
Subtotal Oleaginosas	21.887.000	21.099.000	21.370.000	22.048.000	19.981.000	19.029.700	18.887.550	18.352.600	18.317.200	18.104.950
ALGODON	411.000	552.000	524.000	406.000	253.000	327.000	441.000	450.000	415.000	504.000
MANI	418.000	412.000	425.500	370.000	364.000	452.000	389.000	370.000	410.000	417.000
POROTO	277.000	352.000	438.000	377.000	424.000	418.000	421.000	490.000	520.000	532.000
Subtotal Otros Cultivos	1.106.000	1.316.000	1.387.500	1.153.000	1.041.000	1.197.000	1.251.000	1.310.000	1.345.000	1.453.000
TOTAL	36.962.300	36.561.000	37.874.500	38.746.000	39.471.940	38.654.080	39.250.650	40.331.600	40.649.970	42.214.540

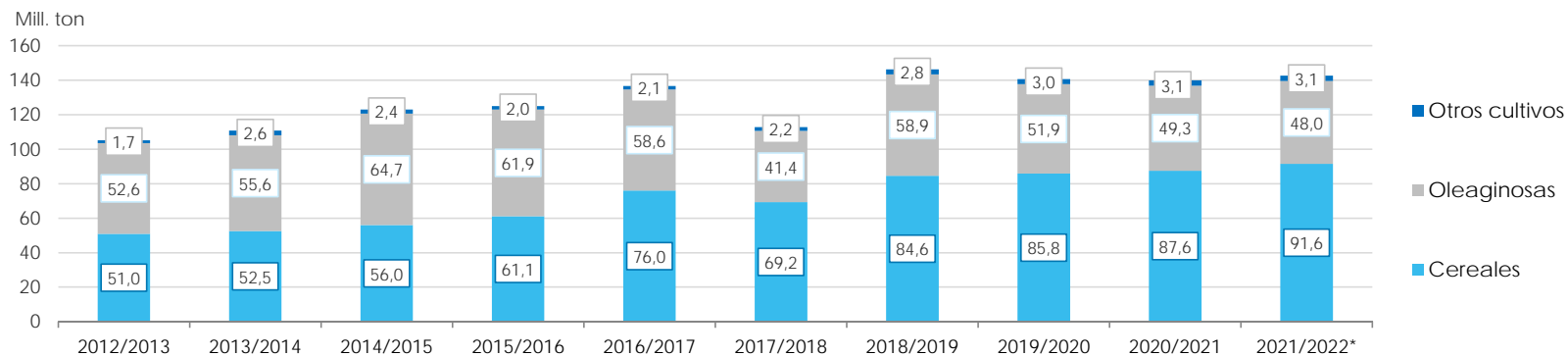
(*) Cifras Provisorias



VOLÚMENES DE PRODUCCIÓN DE GRANOS Y ALGODÓN (en Ton)
CAMPAÑAS 2012/2013- 2021/2022 (*)

CULTIVOS	2012/2013	2013/2014	2014/2015	2015/2016	2016/2017	2017/2018	2018/2019	2019/2020	2020/2021	2021/2022*
ALPISTE	18.000	53.000	32.000	29.000	44.000	22.000	41.000	20.500	44.300	36.100
ARROZ	1.560.000	1.580.000	1.560.000	1.400.000	1.330.000	1.368.000	1.190.000	1.220.000	1.450.000	1.215.000
AVENA	496.000	445.000	525.000	553.000	785.000	492.000	572.000	600.000	507.000	723.150
CEBADA	5.170.000	4.730.000	2.920.000	4.950.000	3.300.000	3.740.000	4.637.000	3.612.800	4.036.100	5.279.600
CENTENO	40.000	52.000	97.000	61.000	79.000	86.000	87.000	221.000	136.000	225.510
MAIZ	32.100.000	33.000.000	33.800.000	39.800.000	49.500.000	43.460.000	57.000.000	58.500.000	60.500.000	59.037.000
MIJO	11.200	3.000	4.640	6.870	5.330	2.250	4.000	5.400	9.500	9.400
SORGO GRANIFERO	3.600.000	3.470.000	3.100.000	3.030.000	2.530.000	1.560.000	1.600.000	1.850.000	3.300.000	2.883.000
TRIGO	8.000.000	9.200.000	13.930.000	11.300.000	18.390.000	18.500.000	19.460.000	19.770.000	17.600.000	22.150.000
Subtotal Cereales	50.995.200	52.533.000	55.968.640	61.129.870	75.963.330	69.230.250	84.591.000	85.799.700	87.582.900	91.558.760
CARTAMO	50.000	3.000	29.000	52.000	18.000	28.000	24.000	22.500	4.300	2.790
COLZA	128.000	112.000	105.000	67.000	50.000	35.000	40.000	32.500	17.900	52.900
GIRASOL	3.100.000	2.060.000	3.160.000	3.000.000	3.550.000	3.540.000	3.500.000	2.850.000	3.250.000	4.050.300
LINO	17.000	20.000	17.000	20.000	17.000	14.000	19.500	9.950	19.500	12.360
SOJA	49.300.000	53.400.000	61.400.000	58.800.000	55.000.000	37.790.000	55.300.000	49.000.000	46.000.000	43.860.000
Subtotal Oleaginosas	52.595.000	55.595.000	64.711.000	61.939.000	58.635.000	41.407.000	58.883.500	51.914.950	49.291.700	47.978.350
ALGODON	543.000	1.019.000	795.000	670.000	616.000	814.000	873.000	1.100.000	1.040.000	1.080.000
MANI	1.026.000	1.170.000	1.000.000	1.000.000	1.080.000	921.000	1.337.000	1.300.000	1.270.000	1.342.000
POROTO	95.700	430.000	600.000	370.000	414.000	473.000	579.000	630.000	750.000	661.000
Subtotal Otros Cultivos	1.664.700	2.619.000	2.395.000	2.040.000	2.110.000	2.208.000	2.789.000	3.030.000	3.060.000	3.083.000
TOTAL	105.254.900	110.747.000	123.074.640	125.108.870	136.708.330	112.845.250	146.263.500	140.744.650	139.934.600	142.620.110

(*) Cifras Provisorias



PRODUCCIÓN DE CULTIVOS EN LA REPÚBLICA ARGENTINA
CAMPAÑA 2021/2022 (*)

CULTIVOS	ÁREA SEMBRADA	ÁREA NO COSECHADA	ÁREA COSECHADA	%	RENDIMIENTO	PRODUCCIÓN
	<i>Miles ha</i> (1)	<i>Miles ha</i>	<i>Miles ha</i> (2)		<i>qq/ha</i> (3)	<i>Miles ton</i> (2)*(3)/10
ALPISTE	28	0	28	100	13,0	36
ARROZ	205	19	186	91	65,4	1.216
AVENA	1.483	1.134	349	24	20,7	723
CEBADA	1.636	300	1.336	82	39,5	5.280
CENTENO	920	804	116	13	19,4	225
MAÍZ	10.670	1.902	8.768	82	67,3	59.037
MIJO	23	17	6	26	15,7	9
SORGO GRANIFERO	943	243	700	74	41,2	2.883
TRIGO	6.750	202	6.548	97	33,8	22.150
Subtotal Cereales	22.658	4.621	18.037	80	-	91.560
CÁRTAMO	5	0	5	100	6,0	3
COLZA	26	0	26	100	20,4	53
GIRASOL	1.969	10	1.959	99	20,7	4.050
LINO	11	0	11	100	11,2	12
SOJA	16.094	220	15.874	99	27,6	43.860
Subtotal Oleaginosas	18.105	230	17.875	99	-	47.978
ALGODÓN	504	25	479	95	22,5	1.080
MANÍ	417	10	407	99	32,9	1.340
POROTOS	532	1	531	99	12,4	661
TOTAL PAÍS	42.216	4.887	37.329	88	-	142.619

(*) Cifras Provisorias

HUMEDAD Y ESTADO DE LOS CULTIVOS

Desde el 14/09/2023 al 20/09/2023

PROVINCIA	DELEGACIÓN	TRIGO (Pan)									
		Estadio Fenológico					Estado General				Humedad
		E	C	F	L	M	MB	B	R	M	
BUENOS AIRES	BAHÍA BLANCA	-	100	-	-	-	-	37	63	-	A/R/PS/S
	BOLIVAR	-	100	-	-	-	-	100	-	-	A/R
	BRAGADO	-	100	-	-	-	-	90	10	-	R/PS/S
	GENERAL MADARIAGA	-	100	-	-	-	-	100	-	-	A
	JUNÍN	-	100	-	-	-	9	91	-	-	A
	LA PLATA	-	100	-	-	-	84	16	-	-	A
	LINCOLN	-	100	-	-	-	-	100	-	-	A/R
	PEHUAJÓ	-	100	-	-	-	-	32	68	-	R/PS/S
	PERGAMINO	-	-	100	-	-	-	100	-	-	A
	PIGÜÉ	-	100	-	-	-	-	50	50	-	R
	SALLIQUELÓ	-	100	-	-	-	-	77	23	-	A/R
	TANDIL	-	100	-	-	-	-	99	1	-	A
	TRES ARROYOS	-	100	-	-	-	-	100	-	-	A
25 DE MAYO	-	100	-	-	-	-	100	-	-	A/R	
CÓRDOBA	LABOULAYE	-	87	13	-	-	7	79	9	5	A/R
	MARCOS JUÁREZ	-	98	2	-	-	-	50	50	-	A/R
	RÍO CUARTO	-	98	2	-	-	-	100	-	-	A
	SAN FRANCISCO	-	-	70	30	-	7	71	22	-	A/R/PS
	VILLA MARÍA	-	80	20	-	-	-	80	20	-	R/PS/S
ENTRE RÍOS	PARANÁ	-	64	36	-	-	-	100	-	-	E/A/R
	ROSARIO DEL TALA	-	90	10	-	-	22	58	20	-	A/R/PS/S
LA PAMPA	GENERAL PICO	-	100	-	-	-	-	100	-	-	S
	SANTA ROSA	-	100	-	-	-	-	50	50	-	PS/S
SANTA FE	AVELLANEDA	-	-	25	75	-	2	32	43	23	A/R/PS/S
	CAÑADA de GÓMEZ	-	76	24	-	-	30	70	-	-	A/R/PS
	CASILDA	-	100	-	-	-	17	70	13	-	A/R
	RAFAELA	-	90	10	-	-	-	60	30	10	PS/S
	VENADO TUERTO	-	100	-	-	-	-	100	-	-	A/R
CATAMARCA	CATAMARCA	-	-	-	90	10	-	100	-	-	R/PS
CORRIENTES	CORRIENTES	-	-	-	100	-	-	100	-	-	A
CHACO	CHARATA	-	-	24	76	-	-	33	45	22	A/R/PS
	ROQUE SÁENZ PEÑA	-	-	73	27	-	-	55	45	-	A/R/PS
FORMOSA	FORMOSA	-	-	-	-	-	-	-	-	-	-
JUJUY	JUJUY	-	-	30	50	20	-	34	66	-	R
MISIONES	POSADAS	-	-	-	-	-	-	-	-	-	-
SALTA	SALTA	-	-	42	58	-	-	80	18	2	A/R
SAN LUIS	SAN LUIS	-	100	-	-	-	-	50	40	10	A/R
SANTIAGO DEL ESTERO	SANTIAGO DEL ESTERO	-	-	20	80	-	-	100	-	-	A/R
	QUIMILÍ	-	31	50	19	-	-	70	30	-	A/R/PS
TUCUMÁN	TUCUMÁN	-	-	-	90	10	-	100	-	-	A/R

Las cifras expresan porcentaje de la superficie del área sembrada.

Estado general: MB: Muy Bueno, B: Bueno, R: Regular, M:Malo.

Humedad: A: Adecuada, R: Regular, E: Exceso, I: Inundación, PS: Principio de Sequía, S: Sequía.

Estadio Fenológico: E: Emergencia; C:Crecimiento; F: Floración; L: Llenado; M: Madurez

(*) La sumatoria puede ser inferior a 100, correspondiendo la diferencia a siembras aún sin emerger.

Secretaría de Agricultura,
Ganadería y Pesca



Ministerio de Economía
Argentina